

# L'ÉCHO

#03



Le journal  
de la Communauté  
de Communes de la  
Côtière à Montluel

JANVIER 2019

XXXXXXXXXX

XX



p4 GRANDIR & FAIRE GRANDIR

## ENTREPRENDRE

EN CÔTIÈRE,  
C'EST POSSIBLE !

p2 FAIRE SAVOIR & SAVOIR-FAIRE

« Notre but, c'est l'humain,  
le réseautage, les rencontres  
utiles au business »

Erika Torunski

Présidente de l'Association des industriels  
et des artisans de la Côtière (ASCOT)  
Co-gérante de Mobilier Bois Design

XXXXXX

p6 BIEN VIVRE & VIVRE BIEN

## Modes doux



LA 3CM  
ACCÉLÈRE !

XXXXXX

p8 À VOIR & À REVOIR

## Réunions publiques

PRÉSENTATION  
DES GRANDES ACTIONS  
DE LA 3CM !



## L'ENTREPRENEURIAT, UNE STRATÉGIE TERRITORIALE

Nous voilà à l'orée d'une nouvelle année qui, espérons-le, sera placée sous le signe d'une plus grande sérénité pour notre pays. Le mouvement des gilets jaunes de l'hiver dernier a démontré à quel point les populations étaient attachées à la préservation de leur pouvoir d'achat.

Ce combat est aussi celui des élus, communaux ou intercommunaux, car ensemble nous avons un mandat : construire pour vous le meilleur avenir possible pour notre territoire. La 3CM est, dans les prochaines années, au cœur d'une transformation inéluctable liée notamment à son positionnement géographique entre la métropole lyonnaise et le département de l'Ain, à son évolution démographique galopante et à son attractivité grandissante vis-à-vis des territoires voisins.

Les élus de la 3CM sont conscients qu'il faut proposer des solutions pour que chaque concitoyen puisse, à son échelle, se développer sur notre territoire.

Dans ce nouveau numéro, nous allons donc vous parler de l'entrepreneuriat et des différentes mesures d'accompagnement engagées par notre Communauté de Communes pour encourager l'initiative et la création d'emplois : pépinière et co-working pour les créateurs d'entreprises, prêts bonifiés en soutien des prêts bancaires, développement de zones d'activités adaptées...

En effet, favoriser l'entrepreneuriat permet de combattre la précarité, de soutenir le talent et l'envie et d'enraciner les projets au cœur de nos cités. En prévision, plus de 1 000 emplois supplémentaires devraient être créés d'ici 2026. Dans le même temps, nous accueillerons 3 000 nouveaux habitants. L'enjeu est donc de taille !

Plus que jamais, la co-construction du projet de territoire entre l'intercommunalité et les communes apportera la meilleure des réponses.

Je vous souhaite une excellente année 2019.

**Philippe Guillot-Vignot,**  
Président de la 3CM



XXXXXXXXXX

# L&CHO

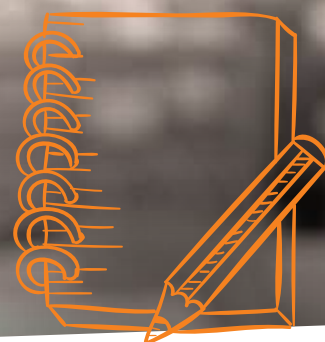
Journal de la Communauté de Communes  
de la Côtère à Montluel : Balan, Bèlignieux, Bressolles,  
Dagneux, La Boisse, Montluel, Niévroz, Pizay, Ste-Croix

85 Avenue Pierre Cormorèche - 01120 Montluel  
Tel : 04 78 06 39 37 - Fax : 04 72 25 08 30 - [infos@3cm.fr](mailto:infos@3cm.fr) - [www.3cm.fr](http://www.3cm.fr)

Directeur de la publication : Philippe Guillot-Vignot  
Directrice de la rédaction : Patricia Gloriod  
Rédaction et conception graphique : Jarticule  
Crédits photos : 3CM, Lotfi Dakhli, Studio Pertinence, Shutterstock  
Impression : BPRIM  
Tirage : 9900 exemplaires

Dépôt légal en cours / Prochaine parution : Mai 2019

# « Notre but, c'est l'humain, le réseautage, les rencontres utiles au business »



## AGENDA 2019

- ✓ **MARDI 12/02 :**  
ASSEMBLÉE GÉNÉRALE
- ✓ **VENDREDI 15/02 :**  
SPORT ET BUSINESS À HOTONNES
- ✓ **À VENIR :**  
COLUNCH AVEC DU LOCAL AU BOCAL,  
DES ÉVÉNEMENTS SUR LE THÈME  
DE LA COMMUNICATION

**ERIKA**

**TORUNSKI**

**PRÉSIDENTE DE L'ASSOCIATION DES INDUSTRIELS  
ET DES ARTISANS DE LA CÔTIÈRE (ASCOT)**

**CO-GÉRANTE DE MOBILIER BOIS DESIGN**

**NUL BESOIN D'ALLER À LYON POUR  
ÉTOFFER SON RÉSEAU D'AFFAIRES :  
L'ASCOT JOUE CE RÔLE LOCALEMENT EN  
METTANT LES ENTREPRISES EN RELATION.**

**Vous êtes Présidente de l'ASCOT depuis  
2014. Pouvez-vous nous décrire l'activité  
de l'association ?**

Oui, bien sûr. Nous fonctionnons comme un club d'entreprises. Actuellement, il y a environ 50 adhérents. Ce sont des entreprises de la Côtère avec une typologie très variée qui fait notre richesse... Notre but, c'est l'humain, le réseautage, les rencontres utiles au business.

XXXXXXXXXX

**Donc vous organisez des rencontres ?**

Oui, c'est notre activité principale. En 2018, le thème portait sur la qualité de vie au travail. Pour 2019, nous avons choisi la communication.

**Et quels sont vos moyens ?  
Vous percevez des financements ?**

Absolument pas. Nous sommes totalement indépendants et nous tenons beaucoup à cette liberté. Le budget de l'ASCOT provient essentiellement des cotisations des adhérents qui s'échelonnent de 50 à 500 € par an selon la taille de l'entreprise. Et certaines rencontres sont payantes, mais c'est tout. L'équipe est 100 % bénévole.

XXXXXXXXXX

**Bravo pour cet investissement  
de votre part, en temps et en énergie.  
Quelles sont vos motivations ?**

Je suis convaincue de l'utilité de notre action pour l'intérêt général. Je pense aux adhérents bien sûr, mais aussi au dialogue avec nos partenaires. C'est important que les besoins des entreprises soient pris en compte dans les actions publiques. Nous travaillons en bonne intelligence avec la CPME de l'Ain, la Chambre des métiers, la CCI et la Communauté de Communes de la Côtère à Montluel.

XXXXXXXXXX

**Pouvez-vous donner des exemples  
d'actions conduites conjointement  
avec la 3CM ?**

Oh oui, il y en a plein ! Par exemple, les nouveaux arrivants dans la pépinière Nov & Co bénéficient de l'adhésion gratuite pendant un an. Nous avons aussi un partenariat avec TiersMix. Autre exemple : nous avons développé l'entreprise vigilante en lien avec la gendarmerie. Actuellement, nous organisons la représentation des adhérents sur le déploiement de la fibre optique ou encore l'enlèvement des déchets pour nos adhérents. Nous sommes aussi un relais précieux pour l'aménagement des zones d'activités : voies dédiées aux modes doux, stationnement, etc.

XXXXXXXXXX

**Toutes ces actions rendent le territoire  
plus attractif pour les entreprises.  
Selon vous, quels sont les points forts  
du territoire ?**

Le territoire compte environ 2 500 entreprises, car l'emplacement entre Lyon et Genève est idéal. L'activité est dynamique, diversifiée et il nous paraît vital de conserver cette variété malgré la pression foncière. Si l'Ain est le premier département industriel de France, la présence d'activités variées est un vrai signe de santé. En plus, c'est un territoire de producteurs locaux avec un super terroir. Le cadre de vie et la nature sont de réels atouts pour les familles qui viennent s'installer.

✚ d'infos : [ascot-01.com](mailto:ascot-01.com)



# ENTREPRENDRE EN CÔTIÈRE, C'EST POSSIBLE !

LA CRÉATION D'ENTREPRISES EST L'UN DES PILIERS DU DÉVELOPPEMENT ÉCONOMIQUE DE LA CÔTIÈRE. C'EST AUSSI UN VECTEUR DE COHÉSION DU TERRITOIRE, CAR ENTREPRENDRE PERMET DE CRÉER DES EMPLOIS LOCAUX, D'APPORTER DE NOUVEAUX SERVICES À LA POPULATION ET AUX ENTREPRISES, DE LIMITER LA DÉPENDANCE À L'AGGLOMÉRATION LYONNAISE ET DONC DE RÉDUIRE LA SATURATION DES AXES ROUTIERS. C'EST POURQUOI, LA 3CM PROPOSE DES SOLUTIONS FONCIÈRES ET IMMOBILIÈRES POUR TOUS LES STADES DE LA VIE DES ENTREPRISES ET TRAVAILLE À LA MISE EN PLACE D'OUTILS COORDONNÉS, AFIN D'ACCOMPAGNER LES ENTREPRENEURS DANS LEUR PARCOURS DE CRÉATION.

## NOV & CO : UNE PÉPINIÈRE POUR FAIRE ÉCLORE SON PROJET


La pépinière d'entreprises NOV & CO a été mise en service en décembre 2018. Destinée à accueillir les entreprises de moins de 3 ans, elle propose des locaux à loyers modérés, un accompagnement personnalisé, des services et équipements mutualisés (salles de réunion, photocopieuse, cuisine, etc.) et une mise en réseau facilitée avec les acteurs économiques du territoire.

Les premières entreprises hébergées travaillent dans des domaines d'activités aussi variés que le numérique, les services aux entreprises, le sport, la mode... Elles ont été sélectionnées après un passage devant un comité composé d'élus de la Commission Développement Économique de la 3CM et d'experts indépendants.

## LA PÉPINIÈRE NOV & CO, C'EST :

1 000 M<sup>2</sup> DÉDIÉS À L'ENTREPRENEURIAT 

 6 BUREAUX

 8 ATELIERS

DÉJÀ 5 « PÉPITES » HÉBERGÉES   
DU LOCAL AU BOCAL, KOUN DIGITAL,  
GIVE ME FIVE, LA CLOCHETTE CONCIERGERIE  
ET MA PETITE GARDE ROBE.



## UN GUICHET UNIQUE POUR ACCOMPAGNER LES ENTREPRENEURS

Pour développer un écosystème favorable à la création d'entreprises, la 3CM a noué ou renouvelé en 2018 des partenariats étroits avec plusieurs opérateurs spécialisés :

- l'Association pour le Droit à l'Initiative Économique (ADIE), qui délivre des microcrédits aux entrepreneurs,
- Initiative Plaine de l'Ain Côtère et le Réseau Entreprendre, qui leur offrent la possibilité d'accéder à des prêts à taux zéro,
- la coopérative d'activités Élan Création, qui leur permet de tester leur activité avec une prise de risque modérée.

En 2018, 15 entreprises de la Côtère ont bénéficié de ces différents dispositifs.

## IPAC : 10 ANS DÉJÀ !

En 2015-2017, Initiative Plaine de l'Ain Côtère, partenaire historique de la 3CM, a financé 16 projets à hauteur de 216 000 € et a investi 1,35 million d'€ sur le territoire de la 3CM, ce qui a permis de créer/maintenir 36 emplois. Au vu de ce bilan, le partenariat a été reconduit en 2018 pour 3 ans. En 2019, Initiative Plaine de l'Ain Côtère fêtera ses 10 ans d'activités et aura aidé près de 300 entreprises à démarrer !

## DES TEMPS POUR ÉCHANGER, SE FORMER ET DÉVELOPPER SON RÉSEAU

Entreprendre est une aventure formidable, mais parfois difficile pour les 150 entrepreneurs qui sautent le pas chaque année dans la Côtère. Échanger, se former, évoluer... Autant d'impératifs qu'ils doivent prendre en compte, afin de sortir la tête du guidon et

de pouvoir réorienter leur projet, si besoin. Là aussi, la 3CM a travaillé avec ses différents partenaires pour proposer toute l'année des ateliers de sensibilisation à l'entrepreneuriat, des formations sur des thématiques précises et des temps de réseautage.

L'entrepreneuriat connaît un succès certain sur le territoire, en témoigne le succès du Forum « J'entreprends en Côtère », organisé en septembre 2018, qui a attiré 150 porteurs de projets potentiels.

En plus des opérateurs cités précédemment, la 3CM travaille étroitement avec l'ASCOT, l'association des entreprises de la Côtère, qui organise régulièrement des visites de sociétés et des conférences.

SUIVEZ TOUTE L'ACTUALITÉ  
ENTREPRENEURIALE DE LA 3CM  
SUR LES RÉSEAUX SOCIAUX AVEC  
@ENTREPRENDRE EN CÔTIÈRE !







## ZAC DES VIADUCS : les travaux sont terminés

Durant un an, les travaux d'aménagement ont battu leur plein dans la zone d'activités des Viaducs. Au total, la 3CM a investi 2,3 millions d'€ pour viabiliser le site : création de voiries et de réseaux, aménagement d'un giratoire... La fin des travaux a sonné le 31 décembre 2018, laissant la place aux entreprises qui ont entamé leurs propres travaux d'installation.



À terme **300 emplois** seront créés

# LILLO

Un équipement aquatique intercommunal CCMP / 3CM

Par délibération du 20 octobre 2010, les élus de la 3CM ont acté une participation financière :  
- de 1 500 000 € au titre de l'investissement  
- et de 125 000 € pour le fonctionnement.

La construction de cet équipement répond à plusieurs grands objectifs :  
- Satisfaire à la demande des écoles primaires et secondaires des communes pour l'apprentissage de la natation en milieu scolaire,  
- Satisfaire les besoins des habitants du territoire de la petite enfance aux seniors,  
- Renforcer l'attractivité de notre territoire par la création d'un équipement structurant.

A noter, pour les exercices 2017 et 2018, la contribution de la 3CM pour le fonctionnement s'élevait respectivement à 133 543 € et 133 736 €.

## DÉCHETS D'AMIANTE : BIENTÔT UNE SOLUTION

À partir du printemps 2019, les particuliers pourront déposer leurs déchets d'amiante lié (plaques fibrociment, canalisations, etc.) à la déchèterie communautaire du Moulin. Les dépôts se feront uniquement sur rendez-vous et pour des quantités limitées. Règlement et formulaire de demande de prise en charge disponibles à la déchèterie ou sur [www.3cm.fr](http://www.3cm.fr).



## OBJECTIF ZÉRO PHYTO

La 3CM travaille actuellement avec les communes pour mettre en œuvre la charte régionale « Zéro phyto dans nos villes et nos villages ». Des actions de communication à destination de la population auront lieu prochainement, afin d'expliquer les mesures prises par les communes pour réduire leur utilisation de pesticides.

**ATTENTION, DEPUIS LE 1<sup>ER</sup> JANVIER 2019, LES PARTICULIERS NE PEUVENT PLUS UTILISER DE PESTICIDES DANS LEUR JARDIN !**

## MODES DOUX

LA 3CM ACCÉLÈRE !



La 3CM a réalisé, en partenariat avec les communes, un Schéma des Itinéraires Modes Doux, afin de prioriser les investissements à réaliser en termes d'infrastructures de liaisons douces dans les 10 prochaines années. Il a été décidé, par exemple, de construire 3 abris vélos sécurisés (dont 2 sont déjà livrés) à proximité de la sortie 5.1 de l'A42 et des gares de Montluel et de la Valbonne.

⊕ d'infos sur d'autres mesures prochainement !

## Avenue des Prés Seigneurs : démarrage de la phase 3 des travaux

Depuis fin 2016, la 3CM a entrepris la requalification de cet axe qui traverse la zone d'activités des Prés Seigneurs. Au menu notamment : reprise de la chaussée en enrobé, création de trottoirs et de cheminements modes doux... pour

un montant total de 2,2 millions d'€. Afin de maintenir la circulation sur l'avenue, les travaux ont été divisés en 3 phases. La 3<sup>e</sup> et dernière phase démarre le 15 janvier 2019, la fin des travaux étant prévue pour juin 2019.



**UNE NOUVELLE STATION D'ÉPURATION À CORDIEUX**  
Conformément au Programme Pluriannuel d'Investissement de la 3CM, une nouvelle STEP va sortir de terre à Cordieux en 2019. Comme à Sainte-Croix, les eaux usées seront traitées et épurées de manière biologique grâce à des lits filtrants plantés de roseaux. Les travaux débuteront au premier trimestre et s'achèveront à l'automne 2019 pour un montant total de 640 000 €.

**45 000 €**

C'est le montant que la 3CM accorde au financement des lignes de bus 132 et 171 chaque année, à hauteur de 1 € par trajet. Grâce à cet investissement, les habitants bénéficient d'un ticket à 1 € pour les trajets internes au territoire ou en direction de la Communauté de Communes de Miribel et du Plateau.

## COVOITURAGE : simplifiez-vous la vie avec



La 3CM a adhéré à MOV'ICI, la plateforme de covoiturage de la Région Auvergne-Rhône-Alpes. A ce titre, elle anime la page « Covoiturage La Côtière » destinée à mettre en relation les habitants et les salariés qui souhaitent effectuer des trajets à destination, en provenance ou internes au territoire de la 3CM.

⊕ d'infos : <https://movici.auvergnerhonealpes.fr/communautes/covoiturages/la-cotiere>

## Les travaux continuent à la STEP de Sainte-Croix

Les travaux de construction de la nouvelle station d'épuration des eaux usées (STEP) de Sainte-Croix ont débuté en septembre 2018 et seront finalisés en mars 2019. Cette STEP s'intégrera parfaitement dans le paysage environnant. Le montant global des travaux s'élève à 680 000 € avec une participation financière de l'agence de l'eau Rhône Méditerranée Corse (128 000 €) et du Département de l'Ain (65 000 €).



## DES COURS D'EAU BIEN ENTRETENUS

LA 3CM VEILLE AU BON ENTRETIEN DE SES OUVRAGES DE PROTECTION CONTRE LES INONDATIONS (DIGUES, BASSINS D'ÉCRÈTEMENT OU D'INFILTRATION, ETC.) QUI SONT RÉGULIÈREMENT DÉBROUSSILLÉS OU CURÉS. RÉCEMMENT, UNE INTERVENTION D'URGENCE A ÉTÉ RÉALISÉE SUR UN OUVRAGE DE LA SEREINE À MONTLUEL EN RAISON D'UN RISQUE DE DÉGRADATION DU MUR DE SOUTÈNEMENT. DES TRAVAUX SONT À VENIR EN 2019 DANS LA SEREINE À MONTLUEL ET SUR LA DIGUE DE PIZAY.

## Un parking pour covoiturer en toute tranquillité

Le 12 décembre 2018, la 3CM a inauguré un parking de covoiturage situé route de Balan à Niévroz. Destiné à encourager les alternatives à la voiture individuelle. Ce parking comprend 75 places, 2 places adaptées aux personnes à mobilité réduite, une borne de recharge pour les véhicules électriques et un abri sécurisé pour les vélos. Le montant des travaux s'élève à 340 000 € dont 50 % pris en charge par APRR (Autoroutes Paris-Rhin-Rhône).

## Téléthon Collecte solidaire de papiers pour le Téléthon

A l'occasion du Téléthon qui s'est déroulé les 7 et 8 décembre 2018, 2 bennes avaient été installées à Balan et à Dagneux pour permettre aux habitants d'y déposer leurs papiers recyclables. Au total, 5,2 tonnes de papiers ont été collectés et un chèque de 491 €, correspondant à la recette de la vente de ces papiers, a été remis à Marie-Christine Martinet, coordinatrice départementale de l'AFM-Téléthon.



## Réunions publiques

**Réunions publiques – Présentation des grandes actions de la 3CM !**

Au cours du dernier trimestre 2018, la 3CM a souhaité communiquer auprès de vous et ainsi présenter les grandes réalisations et ses projets en faveur du développement de son territoire et de l'amélioration de votre qualité de vie.

Ainsi, la 3CM avait convié les habitants du territoire à participer à 3 réunions publiques aux cours desquelles Monsieur le Président, les élus et le personnel de la communauté de communes ont présenté et illustré les actions conduites par la 3CM sur les thématiques suivantes :

Développement économique, infrastructures, eau, assainissement :  
le mercredi 24 octobre 2018

Mobilité, environnement, cadre de vie, tourisme : le jeudi 29 novembre 2018

Déchets, cadre de vie : Programme Local de l'Habitat, Conseil Intercommunal de Sécurité et de Prévention de la Délinquance :  
le mercredi 19 décembre 2018

⊕ d'infos sur [www.3cm.fr](http://www.3cm.fr)  
> rubrique Actions Animations



## Moins de déchets avec le préau des matériaux

Inauguré à l'occasion de la Semaine Européenne de la Réduction des Déchets, le préau des matériaux est situé au sein de la déchèterie communautaire du Moulin. Les usagers peuvent y déposer des matériaux encore utilisables (planches, carrelages, palettes, tuyaux, grillages, tuiles, etc.) et/ou en récupérer selon leurs besoins.

## AGENDA

- × PROCHAINS CONSEILS COMMUNAUTAIRES
- × JEUDI 7 FÉVRIER À 19H  
Débat d'orientation budgétaire
- × JEUDI 7 MARS À 19H  
Vote des comptes de gestion et des comptes administratifs
- × JEUDI 4 AVRIL À 19H  
Vote des budgets

Ensemble nous gagnerons  
DEMAIN  
Ce que nous avons entrepris  
AUJOURD'HUI

Monsieur le Président

MEILLEURS  
VŒUX  
POUR

2019